



PRINCIPAUX INDICATEURS

Population : 11,1 Millions d'habitants (mai 2009)
PIB : 245,815 Milliards d'euros (2008)
Taux de croissance : +2,9% (2008), 0,5% (prévision 2009)
Taux d'inflation : 4,2% (2008), 2,2% (prévision 2009)
Exportations vers la France : 644 Millions d'euros (2008)
Importations françaises : 3,692 Milliards d'euros (2008)
Position de la France : 4^e fournisseur et 7^e client de la Grèce (en 2008)
IDE : 2,8 milliards d'euros (2006)



PRESENTATION ECONOMIQUE DU PAYS

La Grèce est située au sud-est de l'Europe dans la pointe méridionale de la péninsule balkanique. La grande majorité de la population vit dans la capitale (Athènes) ainsi qu'à Thessalonique qui est la deuxième ville du pays.

- ▶ Athènes et ses alentours (pop. ville 748.115, agglomération 3.192.606) : Centre économique et culturel. Il y a également un important port maritime, le Pirée, qui est le port le plus important du sud – est de l'Europe d'où beaucoup de marchandises transitent vers le moyen-orient et l'Afrique du nord.
- ▶ Thessalonique qui est la deuxième ville du pays (population agglomération 788.551, données 2001) avec un port maritime important et des zones industrielles environnantes.

La Grèce dépend du commerce international et dispose de deux pôles dominants, la marine marchande et le tourisme.

Part des principaux secteurs d'activités dans le PIB (2008) :

Agriculture	→ 4%
Industrie	→ 14%
Construction	→ 4%
Marine	→ 10%
Tourisme	→ 15%
Autres services	→ 50%

LES TENDANCES DE L'ECONOMIE

La Grèce est membre à part entière de l'U.E. depuis 1981 et fait partie de la zone euro depuis le 1^{er} janvier 2001. L'économie grecque bénéficie d'une grande ouverture sur le marché balkanique avec ses banques et ses sociétés de construction et de télécommunication. La Grèce est le 5^{ème} producteur mondial de coton, et le 1^{er} producteur européen de tabac.

Les performances macroéconomiques grecques ont été jusqu'à présent excellentes avec une croissance parmi les plus élevées de l'U.E. (de l'ordre de 4% par an). Le déficit public avait atteint 2.9% en 2006 et la dette publique était en forte réduction atteignant 94.8% en 2007 même s'il reste très supérieur au seuil du traité de Maastricht. L'inflation a fléchi considérablement à 2.7% en 2007 et elle a atteint 4.2% pour 2008.

Concernant le programme de stabilité et de croissance révisé pour 2009 – 2011, le gouvernement grec prévoit deux scénarii dont le plus optimiste prévoit une croissance de 1.1% en 2009 et l'autre (scénario alternatif) prévoit un taux de 0.5% plus proche de la prévision de la Communauté Européenne.

Les dernières années le gouvernement grec a fait des pas importants pour l'avancement des réformes structurelles nécessaires dans le but de l'amélioration de la compétitivité de l'économie grecque et parallèlement à l'assainissement des comptes publics.

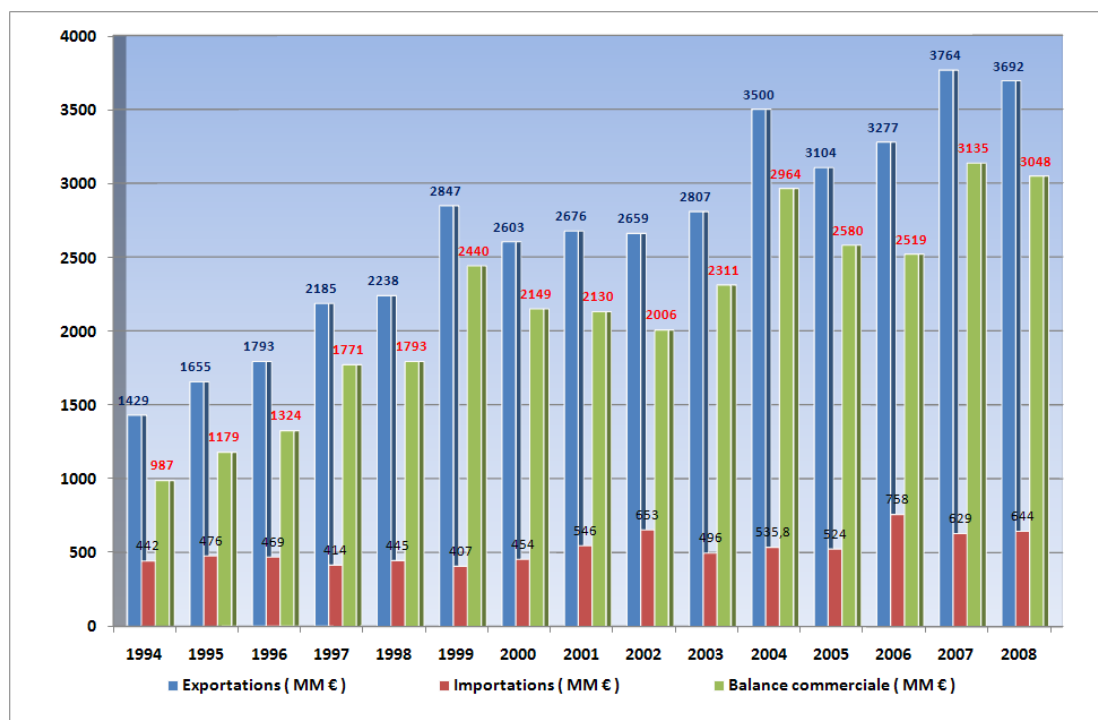
La politique économique est basée sur deux axes : l'amélioration continue de l'économie de l'état en donnant « un filet de protection » aux équipes sociales vulnérables et l'avancement des réformes structurelles avec le but de l'augmentation du potentiel de développement de l'économie grecque.

Malgré la récession économique sérieuse, le gouvernement grec maintient son engagement pour un ajustement fiscal et pour l'amélioration de la compétitivité de l'économie et pour blinder en même temps l'économie réelle.

LES ECHANGES COMMERCIAUX FRANCO-GRECS

Le commerce extérieur de la Grèce est tourné à près de 70% vers les pays de l'Union européenne. Ses principaux fournisseurs pour 2005 ont été par ordre d'importance : l'Allemagne, l'Italie, la Russie, la France suivies des Pays-Bas et de l'Arabie Saoudite.

Selon la Banque de France, les flux des investissements directs à l'étranger (IDE) de la France vers la Grèce ont atteint 287 MM€ en 2004. Suite à l'acquisition de la majorité des parts de EMPORIKI BANK par le Crédit Agricole, et l'achat des filiales assurance des banques ALPHA et EMPORIKI par les groupes AXA et GROUPAMA respectivement, la France est en 2006 le 1^{er} investisseur étranger en Grèce avec un flux représentant plus de 3MM€.



Echanges commerciaux entre la France et la Grèce de 1994 à 2008

Les exportations françaises concernent essentiellement les biens intermédiaires, les biens de consommation, l'agroalimentaire, les biens d'équipement et l'industrie automobile.

La Grèce représente le 3^e excédent commercial de la France dans le monde après le Royaume Uni et l'Espagne. En 2008 les exportations françaises en Grèce se sont élevées à 3,692 milliards € enregistrant une baisse de 1,9% par rapport à l'année précédente, malgré la crise (source Douanes françaises).

LES SECTEURS PORTEURS

Les exportations françaises sont relativement diversifiées.

- ▶ Biens intermédiaires (857 millions d'euros en 2008)
- ▶ Biens de consommation (989 millions d'euros en 2008)
- ▶ Biens d'équipement professionnel (691 millions en 2008)
- ▶ Produits des industries agricoles et alimentaires (674.8 millions en 2008)
- ▶ Produits de l'industrie automobile (261 millions en 2008)

De nouvelles opportunités s'offrent aux entreprises étrangères notamment dans les secteurs suivants ;

- ▶ Le tourisme
- ▶ L'agroalimentaire
- ▶ L'énergie
- ▶ La pharmacie
- ▶ Le secteur financier
- ▶ Le secteur maritime
- ▶ Les technologies d'information et de communication

La Grèce offre de nombreuses opportunités d'investissements. Parmi ses secteurs porteurs, il existe encore de nombreuses niches. Le gouvernement grec met en œuvre de nombreuses réformes et propose également des subventions pour attirer les investissements en Grèce.

LE SECTEUR TOURISTIQUE

Le tourisme représente 18% du PIB, et selon le rapport WTTC (World Travel and Tourism Council) la Grèce n'utilise que 15% de son potentiel.

En 2006 elle a reçu 16 millions de visiteurs pour une recette de 12 milliards d'euros. Au niveau de la compétitivité touristique la Grèce se place en 24ème position sur un classement de 124 pays.

Le tourisme est un important générateur d'emplois directs (6,4%) et indirects (16,5%). Le tourisme est la priorité du gouvernement actuel, qui a comme objectif de classer la Grèce parmi le *top 5* des destinations touristiques (actuellement au 15ème rang).

La loi 3299 /2004 prévoit les subventions concédées par l'état pour l'investissement d'infrastructures de tourisme ou hôtelières. Cette aide peut atteindre jusqu'à 55% de subventions.

LE SECTEUR ENERGETIQUE

Le gouvernement grec a mis en place une politique visant à reformer le marché interne grec de l'énergie. Effectivement, depuis la libéralisation de son marché (loi 2773/1999), ce secteur est devenu un des plus importants et dynamiques de Grèce et de nombreuses opportunités d'investissements ont été créées. Des alliances avec les principales entreprises mondiales ont été faites.

La demande grecque en électricité devrait connaître une augmentation de 3,5% par an durant la période 2000-2010 selon le RAE (Energy Regulatory Authority).

Le gouvernement grec attribue des subventions principalement pour les énergies solaires et les éoliennes pouvant aller jusqu'à 55%. Les énergies renouvelables en Grèce peuvent être développées à des coûts très compétitifs.

LE SECTEUR DE LA TECHNOLOGIE D'INFORMATION ET DE COMMUNICATION

Ce secteur aura une croissance de 6% les deux prochaines années qui est au-dessus de la moyenne européenne de 3%. Un cluster émerge, le design micro chip et le développement de software. Le gouvernement attribue des subventions pour les entreprises de télécommunications. L'objectif est de moderniser les infrastructures. De nombreux efforts ont été faits au niveau de la R&D et les dépenses du secteur public ont augmenté de 35% en 5 ans.

LE SECTEUR PHARMACEUTIQUE

Plus de 90% des entreprises sont présentes sur le marché depuis 50 ans. Les entreprises qui font des génériques des médicaments représentent actuellement 6% du marché. Le chiffre d'affaires pour le marché pharmaceutique est de 3 milliards d'euros.

Les opportunités du marché grec sont:

- ▶ Des exportations protégées
- ▶ Bas coût de production et haute qualité des produits
- ▶ Subventions

LE SECTEUR AGROALIMENTAIRE

Le secteur agroalimentaire est dynamique et affiche la plus forte croissance. 25% des entreprises les plus rentables en Grèce appartiennent à ce secteur. Le coût de la main d'œuvre grecque reste parmi les plus attractifs en Europe. Son réseau d'exportation et d'importation se développe vers les pays du sud-est de l'Europe ainsi que le Moyen - Orient. Le gouvernement met en place des réformes afin de moderniser les infrastructures et d'augmenter les exportations traditionnelles du pays.

La Grèce compte environ 561 000 agriculteurs à titre principal. Ce secteur emploie 14,3% de la population active, une part importante comparée à la France qui emploie 3,5% de la population active (en 2005). Les terres destinées à l'agriculture biologique (7,2% de surface) sont parmi les plus importantes en UE. Depuis son adhésion à l'U.E., le commerce agroalimentaire de la Grèce est devenu déficitaire alors qu'auparavant il était excédentaire. Ce déficit est essentiellement dû au secteur de production animale qui n'a pas pu être assez compétitif en comparaison des produits carniers et laitiers européens, avec des coûts élevés.

Opportunités d'investissements

- ▶ Produits d'alimentation méditerranéenne
- ▶ Génériques
- ▶ Alimentation organique
- ▶ Chocolat et confiserie
- ▶ Nourriture congelée
- ▶ Nourriture pour les bébés

LE SECTEUR MARITIME

Le secteur maritime de la Grèce reste un leader mondial des transports maritimes avec 17,4% du marché en 2009 d'après UBIFRANCE. Les armateurs grecs détiennent 24% de la flotte mondiale des tankers, et profitent de la hausse spectaculaire de la demande asiatique en produits pétroliers.

Sur le plan de l'économie nationale, le transport maritime Grec est d'une grande importance. En effet, pour la première fois les expéditions maritimes ont augmenté de 13,28% comparé à 2007 ce qui représente 19,2 Milliards d'euros. Ce qui porte le nombre d'entreprise maritimes établies en Grèce à 300 ce qui représentent 200 000 emplois directs et indirects.

Face à l'évolution du secteur maritime de nouvelles directives vont voir le jour et notamment grâce à l'Union des armateurs grecs (UGS).

Ces mesures sont les suivantes :

- ▶ **Réduire** l'émission de gaz à effet de serre.
- ▶ **Sensibiliser** les constructeurs et armateurs au démantèlement des vieux navires.
- ▶ **Combattre** les actes de piraterie à la pointe de l'Afrique (Somalie, etc.) et partout en Europe.
- ▶ **Renforcer** la sécurité maritime (adoption du 3^{ème} plan Erika 3). La présidence française a obtenu un accord politique lors du Conseil des Ministres du 9 octobre 2008, relatives à la responsabilité des armateurs et aux obligations des Etats du pavillon.
- ▶ **Élever** la communication de la police maritime afin de faire respects les règles du transport maritime mise en place par la convention de Bali.

Opportunités d'investissements :

- ▶ 1^{ère} flotte au monde.
- ▶ Le secteur maritime est en pleine croissance. De plus, la Grèce est en lien direct avec les pays asiatiques (Chine, Japon, etc.) ainsi que les pays des Balkans.
- ▶ Le Pirée est le 3^{ème} port de commerce le plus important de Grèce et le troisième de la Méditerranée après Marseille et Gênes.

CONSEILS POUR UNE ENTREPRISE SOUHAITANT APPROCHER LA GRECE

S'il y avait un conseil à donner, ce serait sans doute de sortir des clichés. Certes, la Grèce est connue pour son tourisme qui est son « *industrie lourde* », mais une multitude d'autres opportunités se présentent en Grèce et dans la région. Les PME qui sont intéressées pour venir s'installer en Grèce, pourront y établir leur base et, par la suite, étendre leur expansion dans les pays Balkaniques notamment, la Bulgarie, la Roumanie, la Macédoine (FYROM), l'Albanie etc.

Plusieurs conseils :

- Il est nécessaire **d'intégrer la dimension régionale** : Les deux grandes villes du pays, Athènes et Thessalonique, sont les centres pour la distribution des produits.
- Il est recommandé que les PME qui désirent s'installer en Grèce aient **des collaborateurs locaux**, avocat et comptable, pour pouvoir mieux communiquer avec les autorités locales ainsi que leurs clients.
- Les grandes marques qui sont synonymes de qualité, attirent les consommateurs en Grèce.

LA CHAMBRE DE COMMERCE FRANÇAISE EN GRECE

Présentation

- Fondée en 1885, la CCIFH est l'une des plus anciennes Chambres étrangères
- Nombre du personnel permanent : 5
- Nombre de membres : 498
- Membre du réseau de l'UCCIFE
- Relations étroites avec les CCI de la Métropole
- Antenne à Thessalonique depuis 1991
- Collaboration avec le conseiller économique commercial près l'Ambassade de France en Grèce.

Les Missions

- Constituer un organe de représentation des intérêts d'affaires des deux pays
- Contribuer à améliorer l'image de la France et la compréhension mutuelle franco hellénique
- Apporter un appui concret aux entreprises françaises ou grecques dans leur démarche de prospection

Pour plus d'informations, contactez :
la Chambre de Commerce et d'Industrie Française en Grèce :
31, rue Sina
106 80 Athènes
Tél : (+30).210.36.25.516 - Fax : (+30).210.36.38.106
@: ccifhel@otenet.gr - Site: www.ccifhel.org.gr